

รายงานสถานการณ์วิสาหกิจขนาดกลางและขนาดย่อม ประจำเดือนสิงหาคม 2558

บทสรุปผู้บริหาร

ภาวะเศรษฐกิจวิสาหกิจขนาดกลางและขนาดย่อม ด้านธุรกิจภาคการค้าและบริการ โดยดัชนีความเชื่อมั่นภาคการค้าและบริการ เดือนกรกฎาคม 2558 พบว่า มีค่าดัชนี 39.7 ปรับตัวลดลงจาก 43.7 ในเดือนก่อน โดยองค์ประกอบที่ปรับตัวลดลงหลัก ได้แก่ กำไร และยอดจำหน่าย เนื่องจากภาคการเกษตรยังคงได้รับผลกระทบจากปัญหาภัยแล้งและระดับราคาสินค้าเกษตรตกต่ำอย่างต่อเนื่อง โดยดัชนีราคาสินค้าเกษตร ดัชนีรายได้เกษตรกรปรับตัวลดลง

เมื่อเปรียบเทียบดัชนีความเชื่อมั่น 4 ภาคธุรกิจ ระหว่าง ดัชนีความเชื่อมั่นผู้ประกอบการภาคการค้าและบริการ (TSSI) ดัชนีความเชื่อมั่นภาคอุตสาหกรรม (TISI) ดัชนีความเชื่อมั่นทางธุรกิจ (BSI) และดัชนีความเชื่อมั่นผู้บริโภค (CCI) พบว่า ทุกตัวไม่ว่าจะเป็นดัชนี TSSI TISI BSI และ CCI ปรับตัวลดลงจากเดือนก่อน เนื่องจากเศรษฐกิจโลกที่ชะลอตัว รวมถึงการลงทุนในตลาดหลักทรัพย์ในเดือนนี้ปรับตัวลดลง และมีการไหลออกสุทธิของเงินตราต่างประเทศ ส่งผลให้ค่าเงินบาทปรับตัวอ่อนค่าลง ซึ่งแม้ค่าเงินบาทจะอ่อนตัวแต่ก็ไม่ได้ส่งผลดีต่อการส่งออกมากนักเนื่องจากค่าเงินบาทยังคงอ่อนค่าลงในระดับที่น้อยกว่าการอ่อนค่าลงของค่าเงินของประเทศคู่ค้าของไทย

ส่วนภาคอุตสาหกรรม ดัชนีผลผลิตอุตสาหกรรมมีค่าดัชนี (มูลค่าเพิ่ม) เดือนกรกฎาคม 2558 อยู่ที่ 82.1 ปรับตัวลดลงเมื่อเทียบกับเดือนเดียวกันของปีก่อน ร้อยละ 1.6 ส่วนอัตราการใช้จ่ายลงทุนการผลิตมีค่าดัชนีอยู่ที่ 41.9 ลดลงจากช่วงเดียวกันของปีก่อน ซึ่งมีดัชนีอยู่ที่ 42.8

การจัดตั้งและสิ้นสภาพกิจการเดือนกรกฎาคม 2558 พบว่า ในส่วนการจัดตั้งกิจการใหม่จำนวน 5,388 ราย หดตัวจากเดือนเดียวกันของปีก่อนร้อยละ 3.6 ส่วนการยกเลิกกิจการมีจำนวน 1,544 ราย ขยายตัวจากเดือนเดียวกันของปีก่อน ร้อยละ 4.5

เมื่อพิจารณาด้านการส่งออกเดือนกรกฎาคม 2558 พบว่า SMEs มีมูลค่าการส่งออก 158,372.93 ล้านบาท ขยายตัวร้อยละ 0.5 เมื่อเทียบกับเดือนเดียวกันของปีก่อน แต่หดตัวร้อยละ 5.7 เมื่อเทียบกับเดือนก่อนหน้า และเมื่ออยู่ในรูปดอลลาร์สหรัฐฯ มีทิศทางหดตัวลงร้อยละ 3.1 สำหรับสินค้าสำคัญที่หดตัวสูง ได้แก่ หมวดยผลไม้ และหมวดยของปรุงแต่งจากเนื้อสัตว์ ส่วนตลาดสำคัญที่มีการขยายตัว ได้แก่ ประเทศสหรัฐอเมริกา ประเทศจีน กลุ่มสหภาพยุโรป (EU-27) และกลุ่มตลาดอาเซียน ส่วนตลาดส่งออกที่มีการหดตัวลงมีเพียงประเทศญี่ปุ่น เท่านั้น



ข้อสังเกตที่น่าสนใจของสถานการณ์วิสาหกิจขนาดกลางและขนาดย่อม

1. ในระยะ 6 เดือนแรกของปี 2558 (มกราคม-มิถุนายน) เมื่อเทียบกับระยะเดียวกันของปีก่อนการนำเข้าภาพรวมของประเทศคู่ค้า สาคัญของไทย ได้แก่ จีนมีการนำเข้าจากทั่วโลกสูงขึ้นร้อยละ 0.9 และมีมูลค่าการนำเข้าจากไทยสูงขึ้นร้อยละ 17.5 สหรัฐอเมริกา มีการนำเข้าจากทั่วโลกลดลงร้อยละ 5.2 แต่มีมูลค่าการนำเข้าจากไทยสูงขึ้นร้อยละ 9.0 ขณะที่ญี่ปุ่นมีการนำเข้าจากทั่วโลกลดลงร้อยละ 8.1 และนำเข้าจากไทยลดลง ร้อยละ 9.7 เช่นกัน แสดงว่าประเทศไทยมีส่วนแบ่งการตลาดดีขึ้นทั้งในตลาดจีนและสหรัฐอเมริกา โดยมีสัญญาณการฟื้นตัวของเศรษฐกิจที่ปรับตัวดีขึ้น ขณะที่ส่วนแบ่งการตลาดไทยในญี่ปุ่นยังคงหดตัว สำหรับปัญหาในการส่งออกที่สำคัญคือ อัตราแลกเปลี่ยนไม่มีเสถียรภาพ สภาพอากาศแห้งแล้งทำให้ขาดแคลน วัตถุดิบ ขาดแคลนแรงงาน และภาวะเศรษฐกิจโลกที่ชะลอตัว เป็นต้น

2. สำหรับความเคลื่อนไหวของอัตราแลกเปลี่ยน โดยอัตราแลกเปลี่ยนเฉลี่ยเดือนกรกฎาคม 2558 เท่ากับ 34.31 บาทต่อเหรียญสหรัฐฯ (เดือนมิถุนายน 2558 เท่ากับ 33.73 บาทต่อเหรียญสหรัฐฯ) พบว่า ค่าเงินบาทอ่อนค่าลง ซึ่งนับเป็นการอ่อนค่ามากสุดในรอบ 6 ปีสาเหตุหลักเป็นผลจากธนาคารกลางสหรัฐฯ (เฟด) มีความชัดเจนในการปรับขึ้นอัตราดอกเบี้ยนโยบายเร็วขึ้น ภายหลังจากเศรษฐกิจสหรัฐฯ แข็งแกร่งขึ้น ประกอบกับธนาคารแห่งประเทศไทยมีมาตรการผ่อนคลายให้นักลงทุนในประเทศสามารถไปลงทุนในหลักทรัพย์ต่างประเทศได้ง่ายขึ้นตั้งแต่ปี 2559 เป็นต้นไป และถึงแม้มาตรการดังกล่าวยังไม่มีผลบังคับใช้ แต่ทำให้มีนักลงทุนเข้ามาทำสัญญาขายเงินบาทมากขึ้น และเป็นสัญญาณให้เงินบาทอ่อนค่า

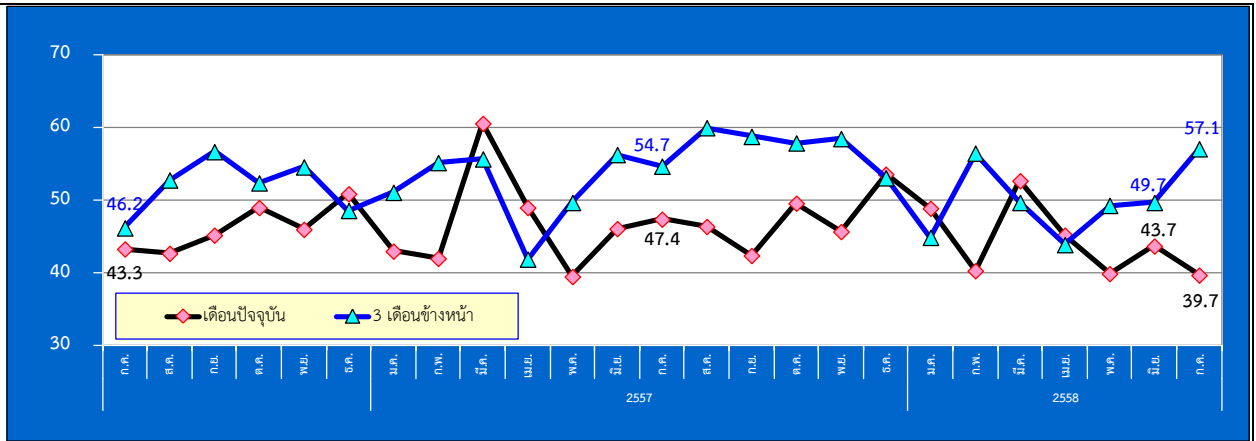
3. ธุรกิจการติดตั้งไฟฟ้า เป็นธุรกิจที่โดดเด่นในเดือนกรกฎาคม 2558 มีมูลค่าทุนจดทะเบียนจัดตั้งใหม่เฉลี่ย 93 รายต่อเดือน สูงขึ้นจากปี 2557 ซึ่งมีการจดทะเบียนจัดตั้งเฉลี่ย 77 รายต่อเดือน เนื่องจากธุรกิจนี้ได้รับผลดีจากการขยายตัวของภาคการก่อสร้าง เส้นทางคมนาคม ซึ่งต้องติดตั้งไฟทางและไฟจราจร รวมถึงการขยายตัวของอสังหาริมทรัพย์ทั้งในแนวราบ (บ้านเดี่ยว ทาวน์เฮ้าส์ อาคารพาณิชย์ โรงงาน ฯลฯ) และแนวตั้ง (อพาร์ทเมนต์ คอนโดมิเนียม โรงแรม ฯลฯ) ที่ขยายตัวอย่างต่อเนื่อง โดยเฉพาะอย่างยิ่งตามแนวเส้นทางรถไฟไฟฟ้าในเขตกรุงเทพมหานครและปริมณฑล จึงเกิดความจำเป็นต้องติดตั้งระบบไฟฟ้าเพื่อความพร้อมสำหรับการเข้าพักอาศัย เมื่อพิจารณาจากผลการดำเนินงานของธุรกิจการติดตั้งไฟฟ้าในรอบ 5 ปี (ปี 2552-2556) จะพบว่า เป็นธุรกิจที่มีกำไรต่อเนื่องมาโดยตลอด จึงเป็นโอกาสที่ดีของผู้ประกอบการรายใหม่ รวมทั้งผู้ประกอบการรายเดิมที่มีแผนจะขยายธุรกิจเพื่อรองรับความต้องการติดตั้งไฟฟ้าที่มีแนวโน้มเพิ่มขึ้นตามการขยายตัวของสิ่งปลูกสร้างซึ่งเกิดใหม่อย่างต่อเนื่อง

ส่วนติดตามและวิเคราะห์สถานการณ์
ฝ่ายวิเคราะห์สถานการณ์และเตือนภัยทางเศรษฐกิจ

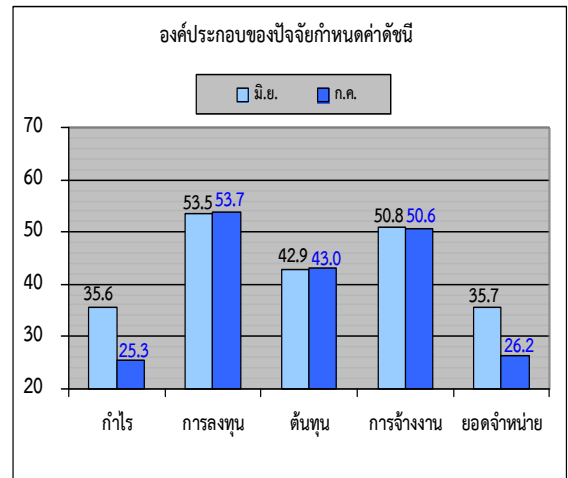


ดัชนีความเชื่อมั่นผู้ประกอบการภาคการค้าและบริการรายเดือน (TSSI)

❖ ความเชื่อมั่น TSSI (SMEs) ประจำเดือนกรกฎาคม ปี 2558

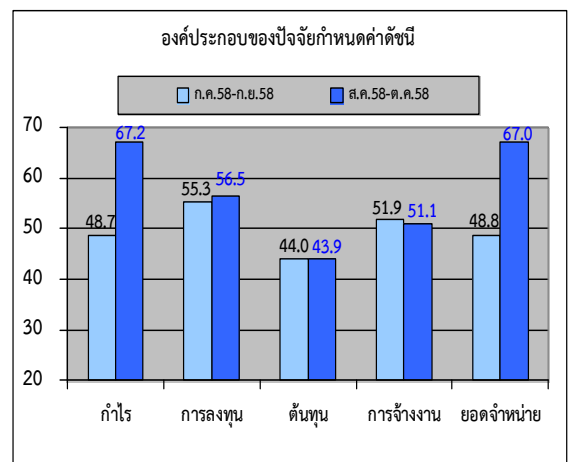


❖ ดัชนี TSSI SMEs ภาคการค้าและบริการ กรกฎาคม 2558 เท่ากับ 39.7 ปรับตัวลดลงจาก 43.7 ในเดือนก่อน โดยองค์ประกอบที่ปรับตัวลดลงหลัก ได้แก่ กำไร และยอดจำหน่าย เนื่องจากภาคการเกษตรยังคงได้รับผลกระทบจากปัญหาภัยแล้งและระดับราคาสินค้าเกษตรตกต่ำอย่างต่อเนื่อง โดยดัชนีราคาสินค้าเกษตร ดัชนีรายได้เกษตรกรปรับตัวลดลง นอกจากนี้ดัชนีผลผลิตภาคการเกษตรปรับตัวลดลงติดต่อกันเป็นเดือนที่ 6 นับตั้งแต่เดือน กุมภาพันธ์ 2558 ส่งผลกระทบต่อกำลังซื้อของเกษตรกร ผสมกับภาวะเศรษฐกิจของประเทศที่ชะลอตัวสถานการณ์การส่งออกที่ติดลบติดต่อกันมา ตั้งแต่ต้นปี 2558 รวมถึงการลงทุนในตลาด



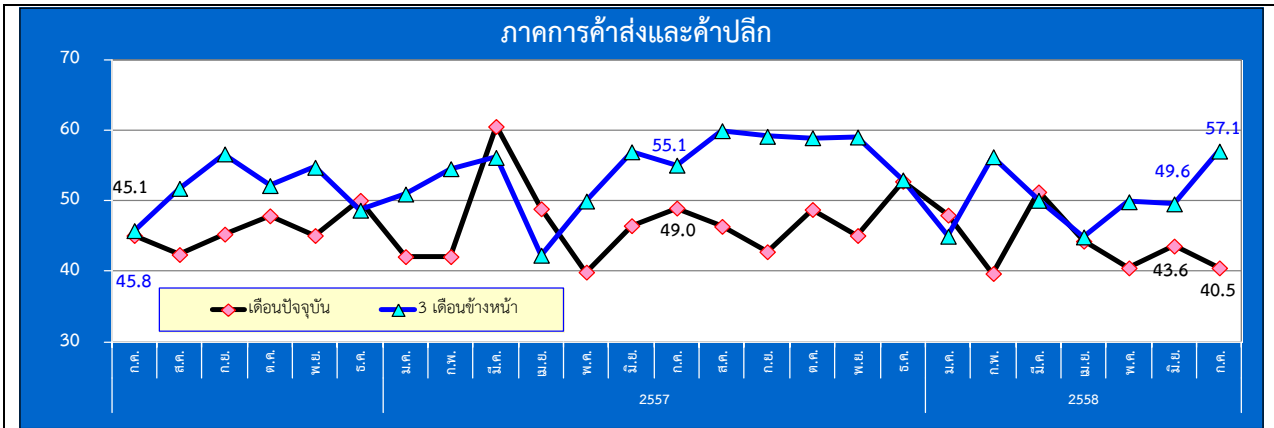
หลักทรัพย์ปรับตัวลดลงและการไหลออกสุทธิของเงินตราต่างประเทศ ส่งผลให้ค่าเงินบาทปรับตัวอ่อนค่าลง ซึ่งแม้ค่าเงินบาทจะอ่อนตัวแต่ก็ไม่ได้ส่งผลดีต่อการส่งออกมากนักเนื่องจากค่าเงินบาทยังคงอ่อนค่าลงในระดับที่น้อยกว่าการอ่อนค่าลงของค่าเงินของประเทศคู่ค้าของไทย

❖ ดัชนีคาดการณ์ 3 เดือนปรับตัวเพิ่มขึ้นจากเดือนก่อนที่ระดับ 49.7 มาอยู่ที่ระดับ 57.1 โดยเป็นการปรับตัวเพิ่มขึ้น ได้แก่ กำไร การลงทุน และยอดจำหน่าย เนื่องจากคาดว่าสถานการณ์เศรษฐกิจภายในประเทศและเศรษฐกิจโลกน่าจะปรับตัวในทิศทางที่ดีขึ้น ภาคการท่องเที่ยวของประเทศมีการขยายตัวอย่างต่อเนื่อง ในส่วนของต้นทุนการประกอบการได้รับผลดีจากการปรับลดราคาขายปลีกน้ำมันเบนซิน 95 และดีเซล ในช่วงครึ่งปีหลังทางรัฐบาลมีการเร่งให้หน่วยงานต่างๆ ของภาครัฐเร่งทำการเบิกจ่ายเพิ่มขึ้นเพื่อเป็นการกระตุ้นเศรษฐกิจของประเทศ

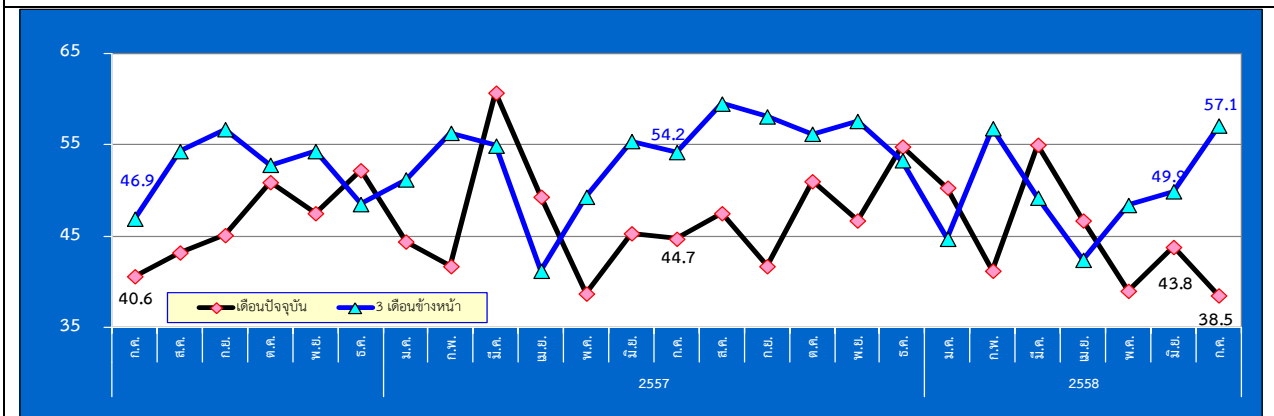


ดัชนีความเชื่อมั่นผู้ประกอบการภาคการค้าและบริการรายเดือน (TSSI)

❖ ความเชื่อมั่น TSSI (SMEs) ประจำเดือนกรกฎาคม ปี 2558



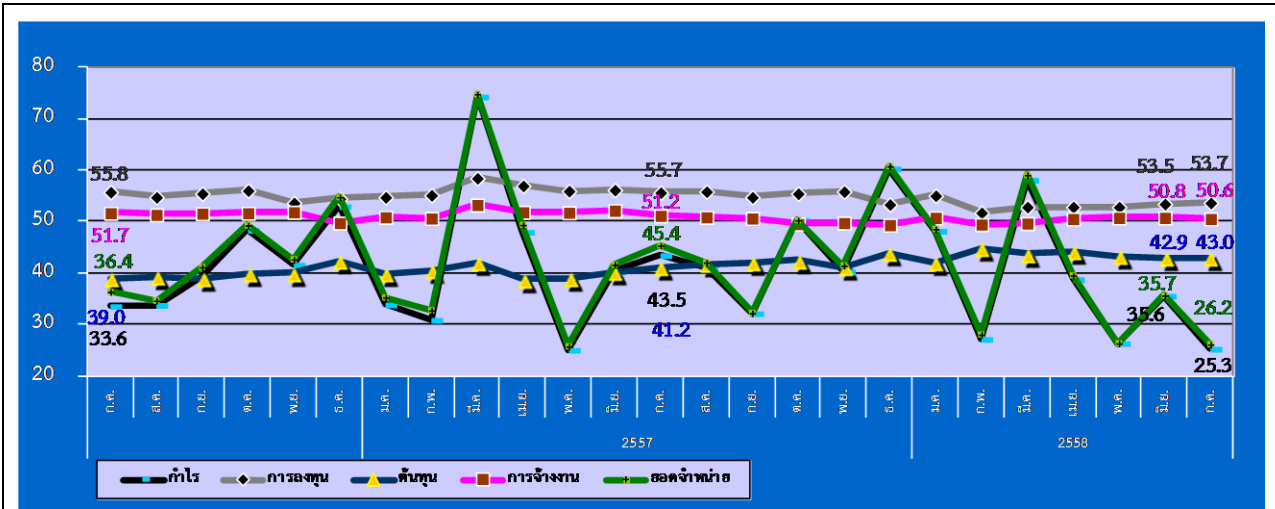
ดัชนี TSSI SMEs ภาคการค้าส่งและค้าปลีก กรกฎาคม 2558 เท่ากับ 40.5 ปรับตัวลดลงจาก 43.6 ในเดือนก่อน ซึ่งเป็นการปรับตัวลดลงขององค์ประกอบด้านกำไร และยอดจำหน่าย เป็นหลัก ในส่วนภาคการค้าส่ง อยู่ในระดับลดลงเท่ากับ 43.0 จากระดับ 43.3 ในเดือนก่อน ในส่วนภาคการค้าปลีก อยู่ในระดับลดลงเช่นกันเท่ากับ 39.6 จากระดับ 43.7 โดยสาขาธุรกิจภาคการค้าปรับตัวลดลง คือ สินค้าอุปโภคบริโภค ค่าปลีกน้ำมัน เนื่องจากสถานการณ์ด้านการบริโภคในประเทศยังคงซบเซมต่อเนื่อง ทั้งนี้ส่วนหนึ่งเป็นผลมาจากสถานการณ์ภาคการเกษตรที่เกษตรกรมีรายได้ลดลงต่อเนื่อง จากระดับราคาและปริมาณผลผลิตทางการเกษตรที่ปรับตัวลดลง ส่งผลกระทบต่อกำลังซื้อของเกษตรกรซึ่งถือเป็นกำลังซื้อหลักของประเทศ นอกจากนี้การส่งออกยังคงชะลอตัวต่อเนื่อง การส่งออก 7 เดือนแรกของปี (มกราคม-กรกฎาคม 2558) มีมูลค่า 125,078 ล้านดอลลาร์สหรัฐฯ ปรับตัวลดลงร้อยละ 4.66 เมื่อเทียบกับช่วงเดียวกันของปีที่ผ่านมา



ดัชนี TSSI SMEs ภาคบริการ กรกฎาคม เท่ากับ 38.5 ปรับตัวลดลงจาก 43.8 ในเดือนก่อน จากองค์ประกอบที่ปรับตัวลดลงโดยเฉพาะดัชนีด้านกำไร ต้นทุน และยอดจำหน่ายสินค้า ส่วนสาขาธุรกิจที่ปรับตัวลดลงสูงสุด ได้แก่ บริการขนส่ง เนื่องจากสถานการณ์เศรษฐกิจของประเทศทั้งด้านการบริโภค การลงทุน และการส่งออกที่ชะลอตัวส่งผลให้กิจกรรมด้านการขนส่ง โดยเฉพาะการขนส่งสินค้าชะลอตัว รวมถึงเป็นช่วงฤดูฝนสถานการณ์ด้านการขนส่งมวลขนจึงไม่คึกคักมากนักในระยะนี้ ซึ่งปัจจัยดังกล่าวส่งผลให้ค่าดัชนีความเชื่อมั่นในปัจจุบันของผู้ประกอบการ SMEs กิจกรรมบริการขนส่งสินค้าและขนส่งมวลขนในเดือนนี้ปรับตัวในทิศทางที่ลดลง

ดัชนีความเชื่อมั่นผู้ประกอบการภาคการค้าและบริการรายเดือน (TSSI)

❖ ความเชื่อมั่น TSSI (SMEs) แยกตามองค์ประกอบธุรกิจปี (กรกฎาคม 2556 – กรกฎาคม 2558)



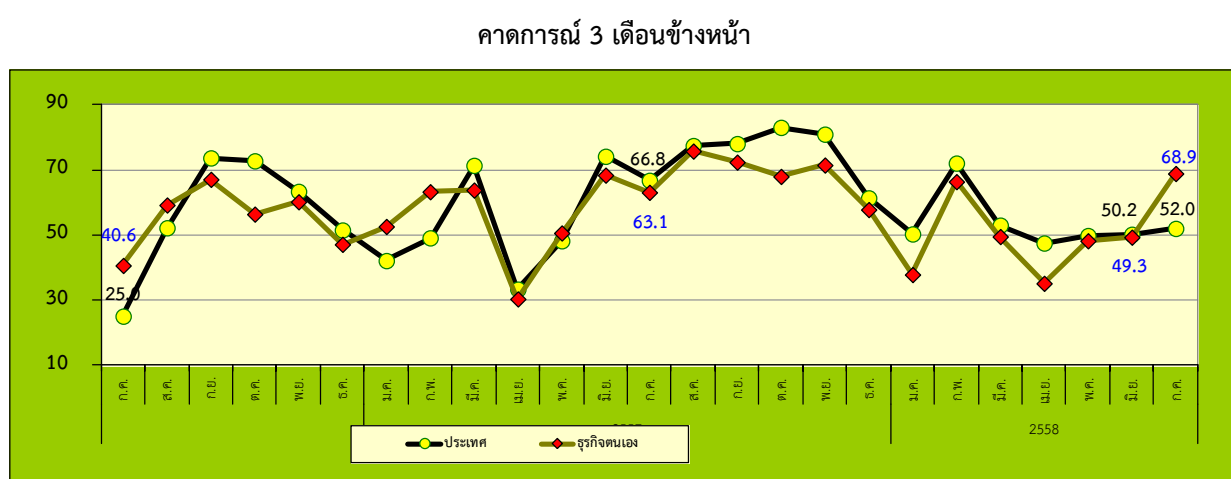
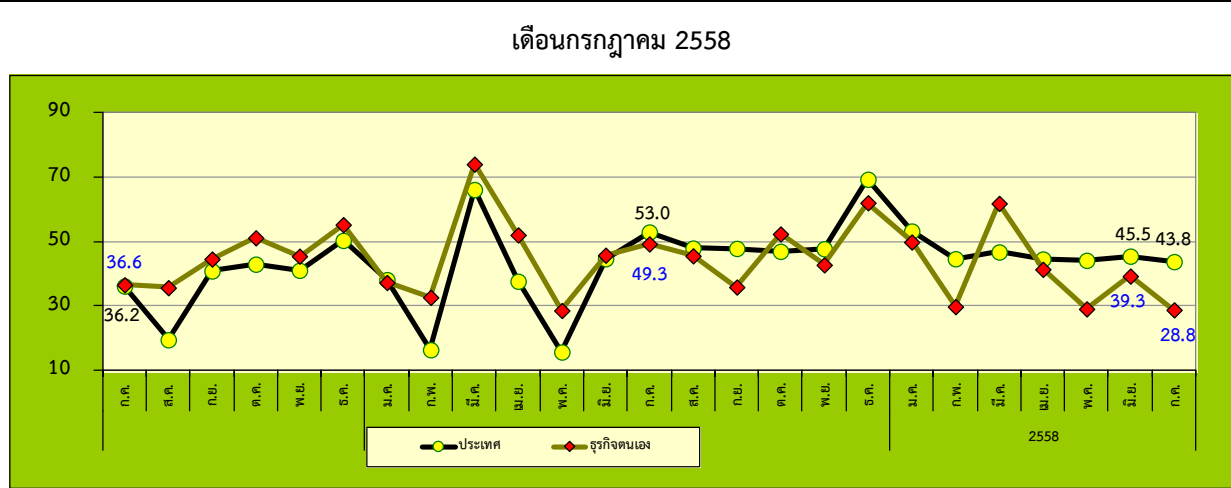
❖ องค์ประกอบของดัชนีในปัจจุบันส่วนใหญ่ปรับตัวลดลง ได้แก่ ด้านกำไร การการจ้างงาน และยอดจำหน่าย โดยค่าดัชนีปรับตัวลดลงจากเดือนมิถุนายน 2558 อยู่ที่ระดับ 25.3 50.6 และ 26.2 ตามลำดับ

❖ องค์ประกอบของดัชนีในปัจจุบันที่ปรับตัวเพิ่มขึ้น ได้แก่ ดัชนีด้านการลงทุน และต้นทุน อยู่ที่ระดับ 53.7 และ 43.0 ตามลำดับ

ที่มา : รายงานดัชนีความเชื่อมั่นผู้ประกอบการภาคการค้าและบริการ เดือนกรกฎาคม 2558

ดัชนีความเชื่อมั่นผู้ประกอบการภาคการค้าและบริการรายเดือน (TSSI)

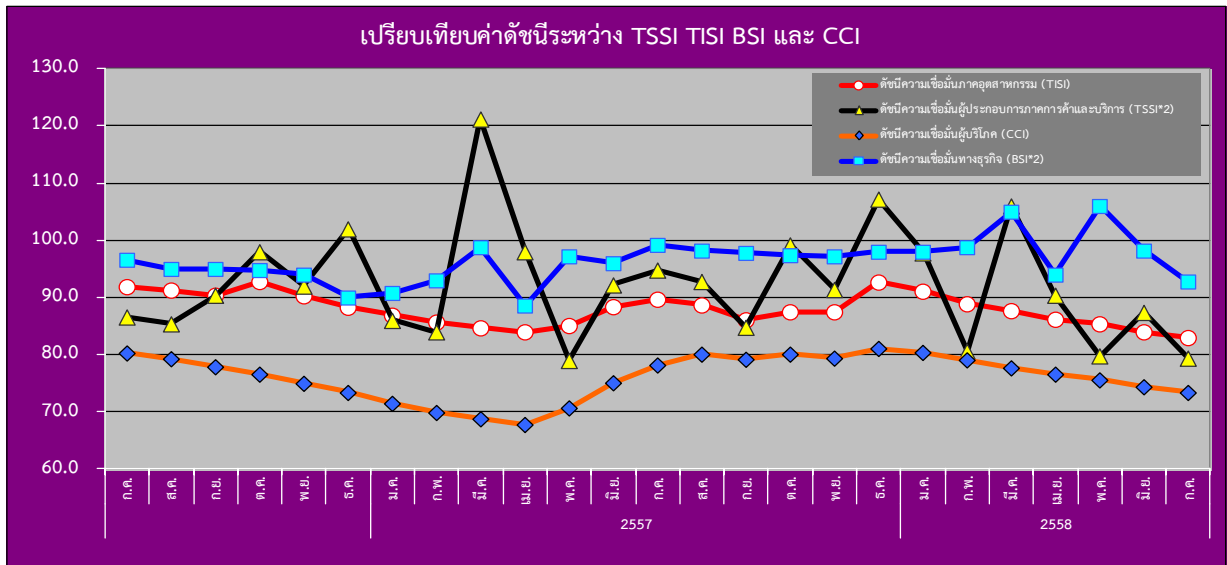
❖ ความเชื่อมั่นต่อภาวะเศรษฐกิจประเทศและธุรกิจตนเองของ SMEs



❖ ค่าดัชนีความเชื่อมั่นของผู้ประกอบการ SMEs ภาคการค้าและบริการทั้งต่อภาวะเศรษฐกิจของประเทศและต่อภาวะธุรกิจตนเองในปัจจุบันปรับตัวลดลงอยู่ที่ระดับ 43.8 และ 28.8 จากระดับ 45.5 และ 39.3 ในเดือนก่อนตามลำดับ สำหรับค่าดัชนีคาดการณ์ 3 เดือนข้างหน้าความเชื่อมั่นทั้งต่อภาวะเศรษฐกิจของประเทศและต่อธุรกิจตนเองปรับตัวเพิ่มขึ้นอยู่ที่ระดับ 52.0 และ 68.9 จากระดับ 50.2 และ 49.3 แสดงให้เห็นว่าผู้ประกอบการมีความเชื่อมั่นต่อเศรษฐกิจของประเทศและต่อธุรกิจตนเองในปัจจุบันอยู่ในระดับที่ไม่ดีนักเนื่องจากค่าดัชนีความเชื่อมั่นอยู่ในระดับที่ต่ำกว่าค่าฐานที่ 50 ขณะที่มีความเชื่อมั่นต่อเศรษฐกิจของประเทศและต่อธุรกิจตนเองคาดการณ์ 3 เดือนข้างหน้าอยู่ในระดับที่ดีเนื่องจากค่าดัชนีความเชื่อมั่นอยู่ในระดับที่เกินกว่าค่าฐานที่ 50

ดัชนีความเชื่อมั่นผู้ประกอบการภาคการค้าและบริการรายเดือน (TSSI)

❖ เปรียบเทียบดัชนีความเชื่อมั่น 4 ภาคธุรกิจระหว่าง TSSI, TISI, BSI และ CCI รายเดือน



หมายเหตุ : ค่าดัชนี TSSI และ BSI ได้ทำการคำนวณปรับฐาน 100

❖ ค่าดัชนีความเชื่อมั่นในภาพรวมของดัชนีทั้ง 4 ภาคธุรกิจ ได้แก่ TSSI TISI CCI BSI **ปรับตัวลดลง** จากเดือนก่อน โดยค่าดัชนีทั้ง 4 ภาคธุรกิจในเดือนกรกฎาคม 2558 อยู่ที่ระดับ 79.4 83.0 73.4 และ 92.8 ตามลำดับ

❖ **ดัชนี TSSI ปรับตัวลดลง** ในเดือนกรกฎาคม 2558 จากองค์ประกอบด้านด้านยอดขาย การจ้างงาน และกำไร ส่วนองค์ประกอบด้านต้นทุนและการลงทุนค่าดัชนีความเชื่อมั่นปรับตัวเพิ่มขึ้น เนื่องจากภาคการเกษตรยังคงได้รับผลกระทบจากปัญหาภัยแล้งและระดับราคาสินค้าเกษตรตกต่ำอย่างต่อเนื่อง ด้านสถานการณ์การส่งออกที่ติดลบติดต่อกันมาตั้งแต่ต้นปี 2558 อันเป็นผลจากการที่เศรษฐกิจโลกที่ชะลอตัว รวมถึงการลงทุนในตลาดหลักทรัพย์ในเดือนนี้ปรับตัวลดลง และมีการไหลออกสุทธิของเงินตราต่างประเทศ ส่งผลให้ค่าเงินบาทปรับตัวอ่อนค่าลง ซึ่งแม้ค่าเงินบาทจะอ่อนตัวแต่ก็ไม่ได้ส่งผลดีต่อการส่งออกมากนักเนื่องจากค่าเงินบาทยังคงอ่อนค่าลงในระดับที่น้อยกว่าการอ่อนค่าลงของค่าเงินของประเทศคู่ค้าของไทย ปัจจัยต่างๆ ดังกล่าวส่งผลทำให้สำนักงานเศรษฐกิจการคลังทำการปรับลดอัตราการขยายตัวของประเทศลงจากที่คาดการณ์ไว้เดิมร้อยละ 3.7 เป็นร้อยละ 3.0

❖ **ดัชนี TISI ปรับตัวลดลง** จากองค์ประกอบด้านยอดขายโดยรวม ยอดขายโดยรวม ปริมาณการผลิต ต้นทุนประกอบการ และผลประกอบการ ปัจจัยลบส่งผลต่อความเชื่อมั่นได้แก่ ปัญหาการชะลอตัวของเศรษฐกิจ และการบริโภคภายในประเทศ รวมทั้งการหดตัวของภาคการส่งออก ความล่าช้าในการฟื้นตัวของเศรษฐกิจประเทศคู่ค้าสำคัญ ปัญหาแรงงานและการค้ามนุษย์ โดยส่งผลต่อการส่งออกสินค้าประมงของไทยในระยะยาว รวมถึงหน่วยงานภาครัฐและเอกชน ต่างปรับลดเป้าหมายการขยายตัวทางเศรษฐกิจและการส่งออกในช่วงครึ่งหลังปี 2558

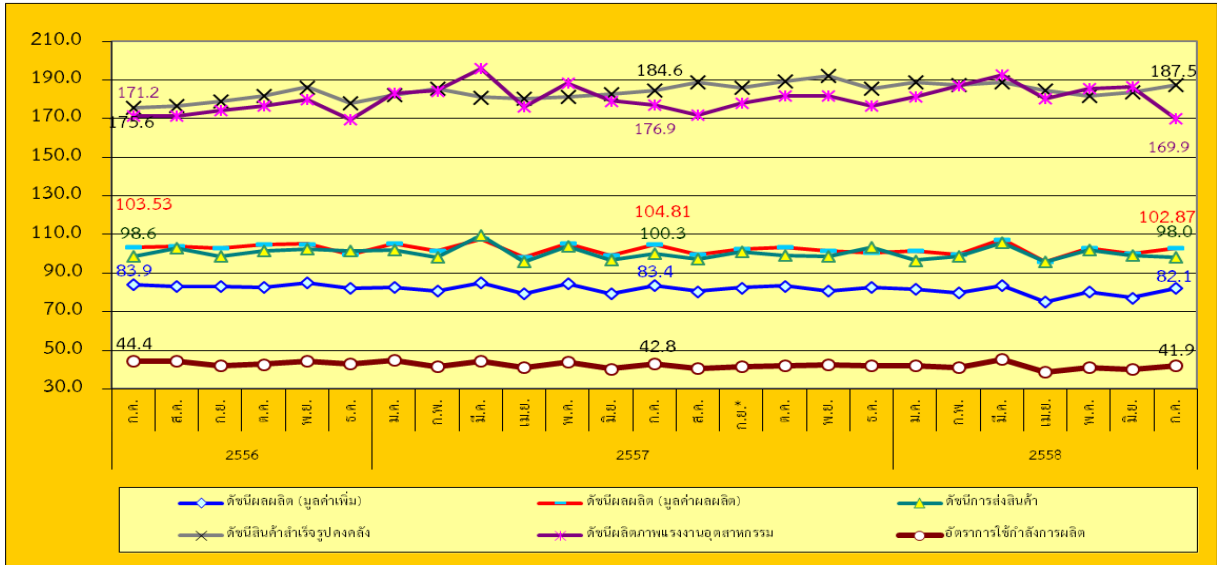
❖ **ดัชนี BSI ลดลงจากเดือนก่อน** จากดัชนีความเชื่อมั่นองค์ประกอบย่อยด้านผลประกอบการ การผลิต และคำสั่งซื้อจากลูกค้าในประเทศที่ปรับลดลงต่อเนื่องเป็นเดือนที่ 3 ส่งผลให้สัดส่วนของผู้ประกอบการที่เห็นว่าความต้องการจากตลาดในประเทศต่างเป็นข้อจำกัดอันดับ 1 ในการดำเนินธุรกิจปรับเพิ่มขึ้นจากเดือนก่อน สอดคล้องกับสัดส่วนการลงทุนเพื่อขยายกำลังการผลิตที่ปรับลดลงตามความกังวลของผู้ประกอบการต่อการฟื้นตัวของเศรษฐกิจในประเทศ

❖ **ดัชนี CCI ปรับตัวลดลง** เนื่องจากผู้บริโภคมองมีความกังวลเกี่ยวกับความผันผวนของเศรษฐกิจโลก และการฟื้นตัวของเศรษฐกิจไทยที่ยังฟื้นตัวไม่ชัดเจน โดยเฉพาะการส่งออกที่ขยายตัวต่ำกว่าที่คาดไว้มาก รวมทั้งระดับราคาสินค้าทางการเกษตรที่ยังคงทรงตัวอยู่ในระดับที่ต่ำ โดยเฉพาะข้าวและยางพารา รวมทั้งปัญหาภัยแล้งของไทย

ดัชนีผลผลิตอุตสาหกรรม SMEs รายเดือน

❖ ดัชนีผลผลิตอุตสาหกรรม SMEs รายเดือน (ณ เดือนกรกฎาคม 2558)

ดัชนีผลผลิตอุตสาหกรรม SMEs เดือนกรกฎาคม 2558



ที่มา : สำนักงานเศรษฐกิจอุตสาหกรรม

ประมวลโดย : สำนักงานส่งเสริมวิสาหกิจขนาดกลางและขนาดย่อม

หมายเหตุ : (*) เป็นดัชนีรวมเบื้องต้นของ 33 อุตสาหกรรม

	เดือนกรกฎาคม		
	ดัชนี (*)	อัตราการเปลี่ยนแปลงเมื่อเทียบกับเดือนก่อน (%)	อัตราการเปลี่ยนแปลงเมื่อเทียบกับเดือนเดียวกันของปีก่อน (%)
ดัชนีผลผลิต (มูลค่าเพิ่ม)	82.10	6.39	-1.57
ดัชนีผลผลิต (มูลค่าผลผลิต)	102.87	2.65	-1.68
ดัชนีการส่งสินค้า	98.00	-1.02	-2.28
ดัชนีสินค้าสำเร็จรูปคงคลัง	187.51	2.01	1.60
ดัชนีอัตราส่วนสินค้าสำเร็จรูปคงคลัง	313.27	4.98	13.27
ดัชนีแรงงานในภาคอุตสาหกรรม	51.84	1.23	-11.30
ดัชนีผลิตภาพแรงงานอุตสาหกรรม	169.94	-8.92	-3.96
อัตราการใช้กำลังการผลิต	41.91		

ดัชนีผลผลิตอุตสาหกรรม (มูลค่าเพิ่ม) SMEs เดือนกรกฎาคม 2558 อยู่ที่ระดับ 82.10 เพิ่มขึ้น ร้อยละ 6.39 เมื่อเทียบกับเดือนก่อน แต่ลดลงร้อยละ 1.57 เมื่อเทียบกับช่วงเดียวกันของปี 2557

พบว่า ดัชนีสินค้าสำเร็จรูปคงคลัง ดัชนีอัตราส่วนสินค้าสำเร็จรูปคงคลัง ส่วนดัชนีผลผลิต (มูลค่าผลผลิต) ดัชนีแรงงานในภาคอุตสาหกรรม มีทิศทางที่เพิ่มขึ้น ส่วน ดัชนีการส่งสินค้า ดัชนีผลิตภาพแรงงานอุตสาหกรรม กับมีค่าลดลง เมื่อเทียบกับเดือนที่ผ่านมา

ที่มา : สำนักงานเศรษฐกิจอุตสาหกรรม

ประมวลโดย : สำนักงานส่งเสริมวิสาหกิจขนาดกลางและขนาดย่อม

หมายเหตุ : (*) เป็นดัชนีรวมเบื้องต้นของ 33 อุตสาหกรรม

ดัชนีผลผลิตอุตสาหกรรม SMEs รายเดือน

❖ ดัชนีผลผลิตอุตสาหกรรม SMEs เฉลี่ย ระหว่างเดือนมกราคม ถึง กรกฎาคม 2558 (ณ เดือนมิถุนายน 2558)

ดัชนีผลผลิตอุตสาหกรรม SMEs เฉลี่ย เทียบกับช่วงเดียวกันของปีก่อน

	ปี 2557 (ม.ค. - ก.ค.)	ปี 2558* (ม.ค. - ก.ค.)	อัตราการ เปลี่ยนแปลง
ดัชนีผลผลิต (มูลค่าเพิ่ม)	82.07	79.85	-2.70
ดัชนีผลผลิต (มูลค่าผลผลิต)	103.13	101.45	-1.60
ดัชนีการส่งสินค้า	100.87	99.35	-1.51
ดัชนีสินค้าสำเร็จรูปคงคลัง	182.53	186.06	1.93
ดัชนีอัตราส่วนสินค้าสำเร็จรูปคงคลัง	289.18	289.78	0.20
ดัชนีแรงงานในภาคอุตสาหกรรม	57.38	52.32	-8.81
ดัชนีผลิตภาพแรงงานอุตสาหกรรม	183.43	183.32	-0.06
อัตราการใช้กำลังการผลิต	42.67	41.50	

ดัชนีผลผลิตอุตสาหกรรม SMEs (มูลค่าเพิ่ม) เฉลี่ยปี 2558 (ม.ค.-ก.ค.) อยู่ที่ระดับ 79.85 ลดลงร้อยละ 2.70 จากช่วงเดียวกันของปีที่ผ่านมา ที่ดัชนีมีค่าเฉลี่ยเท่ากับ 82.07 สอดคล้องกับการลดลงของการใช้อัตราการผลิตเฉลี่ยเดือน (ม.ค.-ก.ค.) ปี 2557 ที่ระดับ 42.67 เหลือ ระดับที่ 41.50 ในปี 2558 โดยการลดลงของการใช้อัตราการผลิตของไทยนั้นเป็นไปในทิศทางเดียวกันกับการส่งออกของสินค้าอุตสาหกรรมของไทยที่ลดลงตามสภาวะการเศรษฐกิจโลกที่ยังมีทิศทางที่ลดลง

ที่มา : สำนักงานเศรษฐกิจอุตสาหกรรม

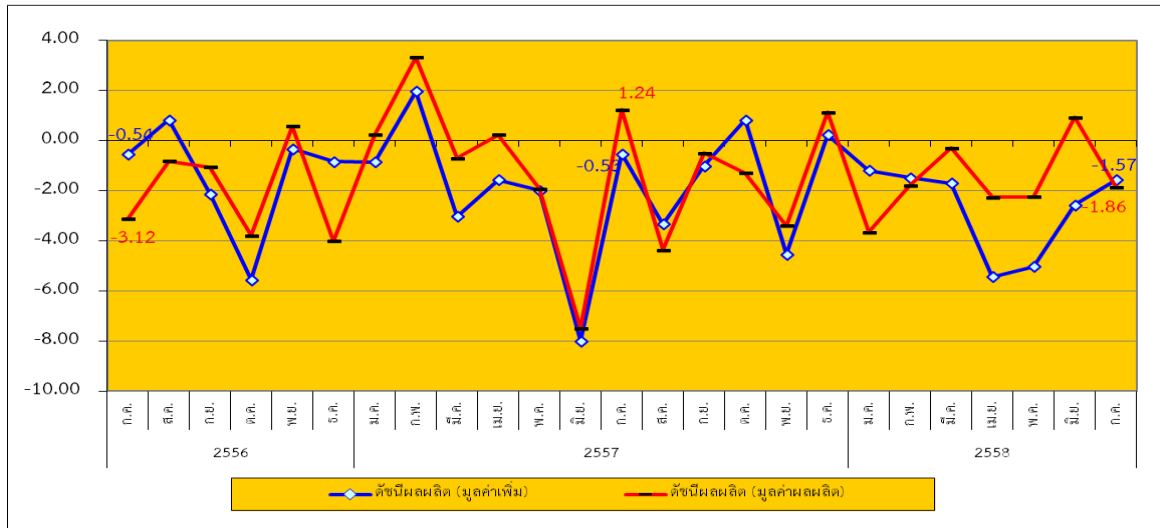
ประมวลโดย : สำนักงานส่งเสริมวิสาหกิจขนาดกลางและขนาดย่อม

หมายเหตุ : (*) เป็นดัชนีรวมเบื้องต้นของ 33 อุตสาหกรรม

ดัชนีผลผลิตอุตสาหกรรม SMEs รายเดือน

❖ ดัชนีผลผลิตอุตสาหกรรม SMEs รายเดือน (ณ เดือนกรกฎาคม 2558)

อัตราการขยายตัวของดัชนีผลผลิตอุตสาหกรรม SMEs (ณ เดือนกรกฎาคม 2558) Y-O-Y



ที่มา : สำนักงานเศรษฐกิจอุตสาหกรรม
ประมวลโดย : สำนักงานส่งเสริมวิสาหกิจขนาดกลางและขนาดย่อม

อัตราการขยายตัวของดัชนีผลผลิตถ่วงน้ำหนัก (มูลค่าเพิ่ม) ในช่วงเดือนกรกฎาคม 2556 – กรกฎาคม 2558 นั้นยังมีทิศทางที่ลดลง เห็นได้จากอัตราการขยายตัวในเดือนกรกฎาคม 2558 ยังคงลดลงเมื่อเทียบกับช่วงเดียวกันของปีก่อน โดยดัชนีมีการหดตัวลดลงร้อยละ 1.57 แต่อย่างไรก็ตามพบว่าดัชนีผลผลิตถ่วงน้ำหนัก (มูลค่าเพิ่ม) เมื่อเทียบกับเดือนก่อนกลับขยายตัวสูงขึ้นถึงร้อยละ 6.39

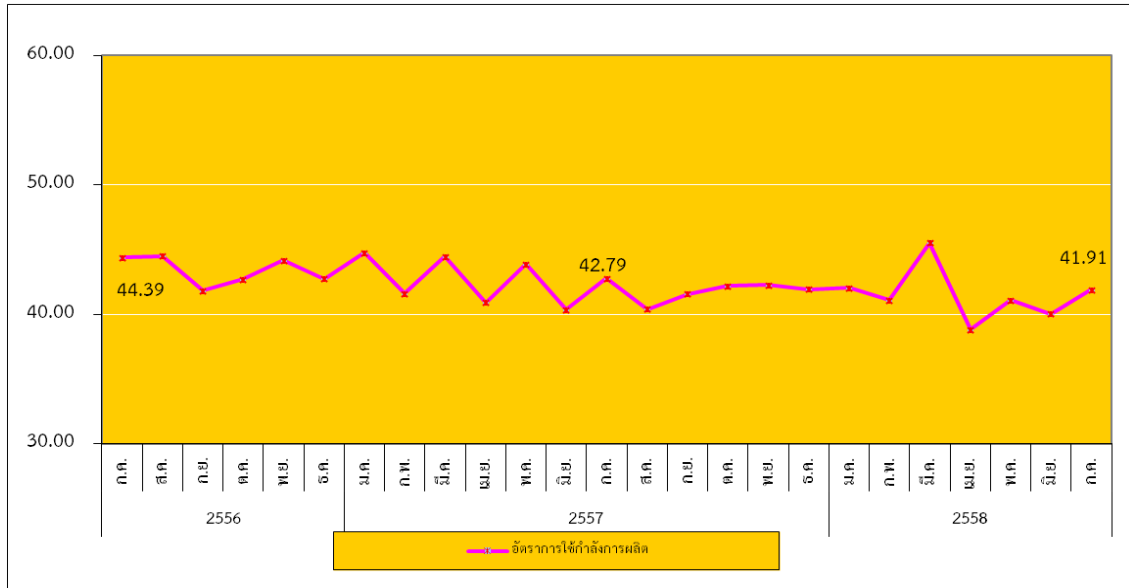
โดยเมื่อเทียบกับเดือนมิถุนายนที่ผ่านมาดัชนีผลผลิตอุตสาหกรรม (มูลค่าเพิ่ม) ที่มีมูลค่าเพิ่ม 5 ลำดับแรกได้แก่ การผลิตเครื่องแต่งกาย ยกเว้นเครื่องแต่งกายที่ทำจากขนสัตว์ การผลิตผลิตภัณฑ์ทางเภสัชกรรม เคมีภัณฑ์ที่ใช้รักษาโรค และผลิตภัณฑ์ที่ทำจากสมุนไพร การผลิตกระเป่าเดินทาง กระเป๋าถือและสิ่งทีคล้ายกัน อานม้าและเครื่องเทียมลาก การผลิตเครื่องดื่มที่ไม่มีแอลกอฮอล์ รวมทั้งน้ำดื่มบรรจุขวด การผลิตผลิตภัณฑ์ที่ได้จากนม ตามลำดับ

สำหรับอัตราการขยายตัวของดัชนีผลผลิตถ่วงน้ำหนัก (มูลค่าผลผลิต) ในช่วงเดือนกรกฎาคม 2556 – กรกฎาคม 2558 นั้นยังคงมีแนวโน้มที่ลดลง เห็นได้จากอัตราการขยายตัวในเดือนกรกฎาคม 2558 ยังคงลดลงเมื่อเทียบกับช่วงเดียวกันของปีก่อน โดยดัชนีมีการหดตัวลดลงร้อยละ 1.86 แต่อย่างไรก็ตามพบว่าดัชนีผลผลิตถ่วงน้ำหนัก (มูลค่าผลผลิต) เมื่อเทียบกับเดือนก่อนดัชนีเพิ่มขึ้นถึงร้อยละ 2.65

ดัชนีผลผลิตอุตสาหกรรม SMEs รายเดือน

❖ ดัชนีผลผลิตอุตสาหกรรม SMEs รายเดือน (ณ เดือนกรกฎาคม 2558)

อัตราการใช้กำลังการผลิตของอุตสาหกรรม SMEs (มกราคม 2556 – กรกฎาคม 2558)



ที่มา : สำนักงานเศรษฐกิจอุตสาหกรรม
 ประมวลโดย : สำนักงานส่งเสริมวิสาหกิจขนาดกลางและขนาดย่อม

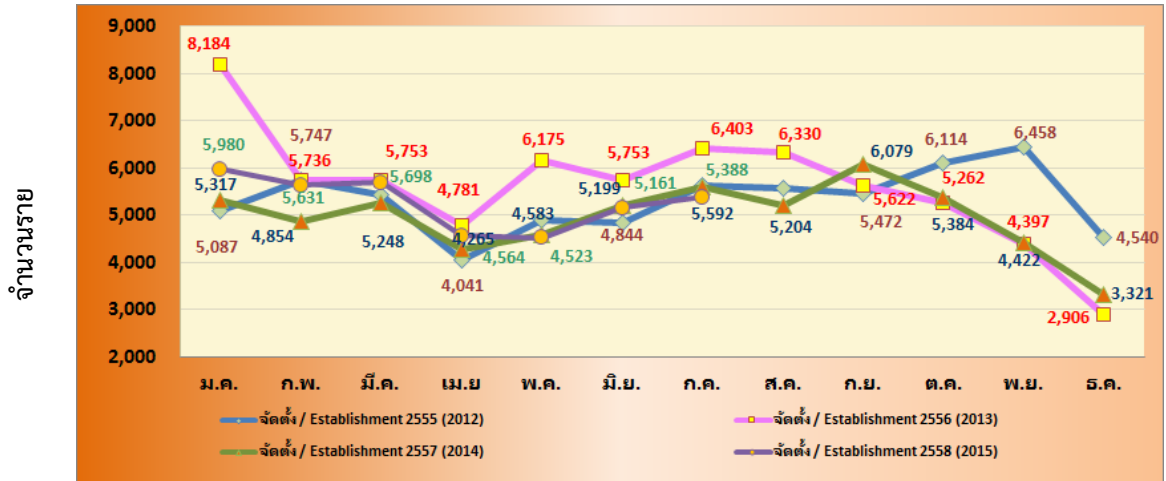
อัตราการใช้กำลังการผลิต (Capacity Utilization) สะท้อนถึงอัตราการใช้ทรัพยากรในการผลิตสินค้า โดยแนวโน้มและการเคลื่อนไหวของอัตราการใช้กำลังการผลิตของ SMEs ระหว่าง กรกฎาคม 2557 – กรกฎาคม 2558 มีแนวโน้มที่ปรับตัวลดลงสอดคล้องกับ MPI โดยมีการปรับตัวเพิ่มขึ้นจากระดับที่ระดับ 40.04 ในเดือนมิถุนายนที่ผ่านมา เป็น 41.91 ในเดือนกรกฎาคม สอดคล้องกับการเพิ่มขึ้นของ MPI แต่อย่างไรก็ตาม เมื่อเทียบกับช่วงเดียวกันของปีก่อน อัตราการผลิตก็ยังคงมีทิศทางที่ลดลง จาก 42.79 ในเดือนกรกฎาคม 2557 ที่ผ่านมา

และเมื่อเทียบกับเดือนเดียวกันของปีก่อนพบว่ามี 12 อุตสาหกรรมที่มีอัตราการใช้กำลังการผลิตเพิ่มขึ้น เช่น การผลิตเครื่องแต่งกาย ยกเว้นเครื่องแต่งกายที่ทำจากขนสัตว์ การผลิตผลิตภัณฑ์ทางเภสัชกรรม เคมีภัณฑ์ที่ใช้รักษาโรค และผลิตภัณฑ์ที่ทำจากสมุนไพร การผลิตผลิตภัณฑ์ยางอื่น ๆ การผลิตลวดและเคเบิลที่หุ้มฉนวน การผลิตผลิตภัณฑ์โลหะประดิษฐ์อื่นๆ ซึ่งมิได้จัดประเภทไว้ในที่อื่น

การจัดตั้งและยกเลิกกิจการ ประจำเดือนกรกฎาคม 2558

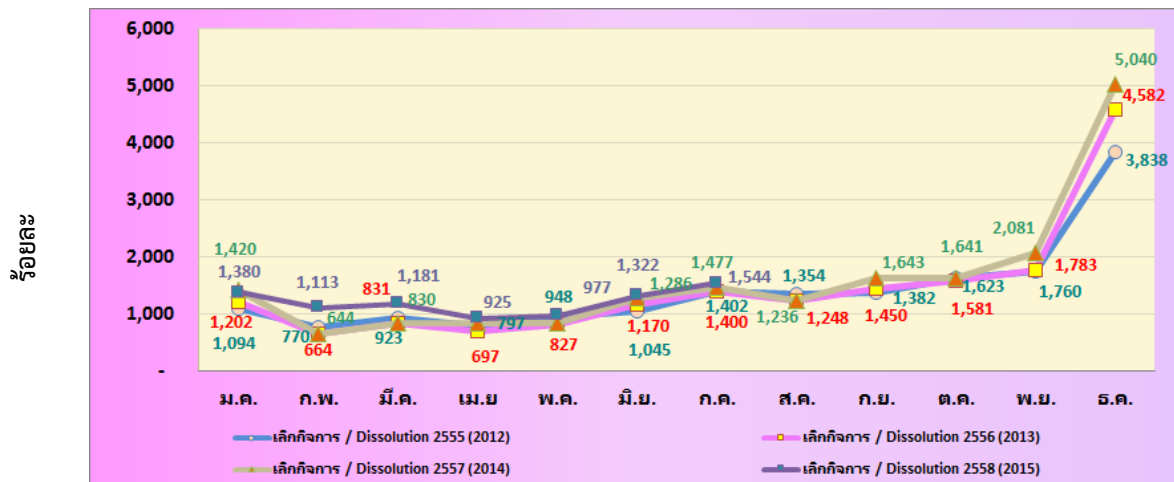
❖ การจัดตั้งและยกเลิกกิจการ

การจัดตั้งกิจการ รายเดือน (มกราคม 2555 - กรกฎาคม 2558)



ที่มา : กรมพัฒนาธุรกิจการค้า
ประมวลผลโดย สำนักงานส่งเสริมวิสาหกิจขนาดกลางและขนาดย่อม

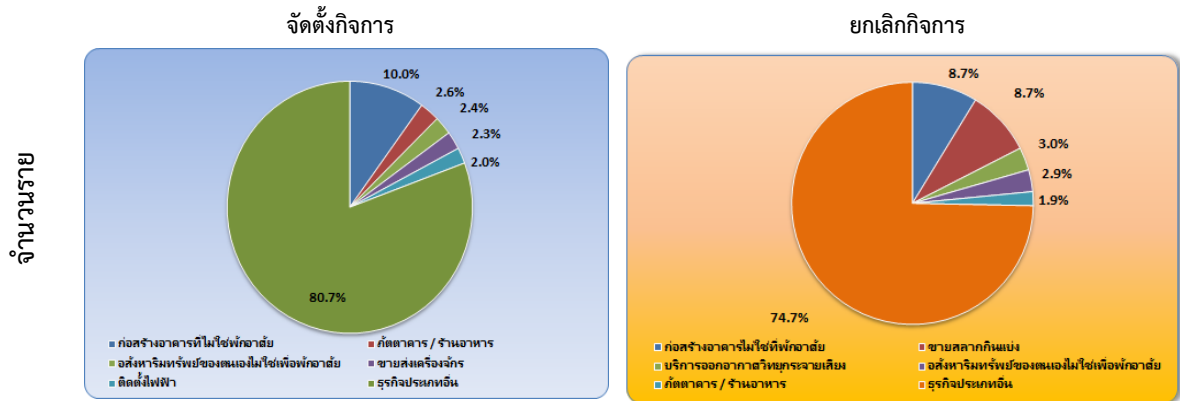
การยกเลิกกิจการ รายเดือน (มกราคม 2555 - กรกฎาคม 2558)



ที่มา : กรมพัฒนาธุรกิจการค้า
ประมวลผลโดย สำนักงานส่งเสริมวิสาหกิจขนาดกลางและขนาดย่อม

การจัดตั้งและยกเลิกกิจการ

การจัดตั้งและสิ้นสภาพกิจการ รายเดือน (เดือนกรกฎาคม 2558)



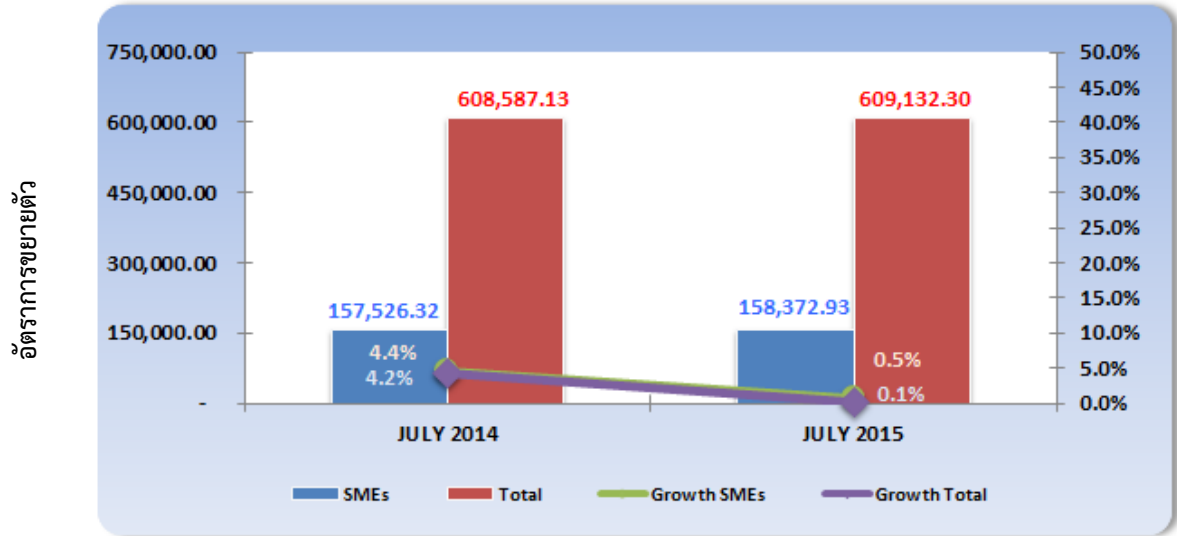
ที่มา : กรมพัฒนาธุรกิจการค้า ประมวลผลโดย สำนักงานส่งเสริมวิสาหกิจขนาดกลางและขนาดย่อม

การจัดตั้งและยกเลิกกิจการเดือนกรกฎาคม 2558 มีกิจการที่จัดตั้งใหม่ในเดือนนี้จำนวน 5,388 ราย มีการยกเลิกกิจการจำนวน 1,544 ราย โดยกิจการใหม่ที่จัดตั้ง ส่วนใหญ่อยู่ในการก่อสร้างอาคารที่ไม่ใช่ที่พักอาศัย ร้อยละ 10.0 รองลงมาอยู่ในหมวดภัตตาคาร/ร้านอาหาร ร้อยละ 2.6 ส่วนการยกเลิกกิจการนั้น ส่วนใหญ่จะอยู่ในหมวดก่อสร้างอาคารที่ไม่ใช่ที่พักอาศัย และการขายสลากกินแบ่ง ร้อยละ 8.7 เท่ากัน รองลงมาอยู่ในหมวดบริการออกอากาศวิทยุกระจายเสียง ร้อยละ 3.0

การค้าระหว่างประเทศของประเทศ และวิสาหกิจขนาดกลางและขนาดย่อม

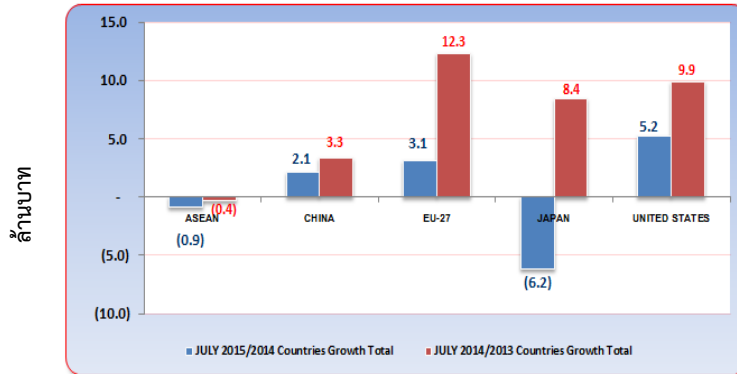
❖ การส่งออกของประเทศ

มูลค่าและอัตราการขยายตัวของการส่งออกของประเทศและ SMEs (เดือนกรกฎาคม 2558)



ที่มา : กรมศุลกากร ประมวลผลโดย สำนักงานส่งเสริมวิสาหกิจขนาดกลางและขนาดย่อม

อัตราการขยายตัวการส่งออกของประเทศ (เดือนกรกฎาคม 2558)



ที่มา : กรมศุลกากร
ประมวลผลโดย สำนักงานส่งเสริมวิสาหกิจขนาดกลางและขนาดย่อม

ส่วนสินค้าส่งออกที่สำคัญของประเทศในเดือนกรกฎาคม 2558 ได้แก่สินค้าในหมวดเครื่องจักร และคอมพิวเตอร์และอุปกรณ์ รองลงมา ได้แก่ หมวดอุปกรณ์ไฟฟ้าและส่วนประกอบ และหมวดยานยนต์ และส่วนประกอบ เป็นต้น

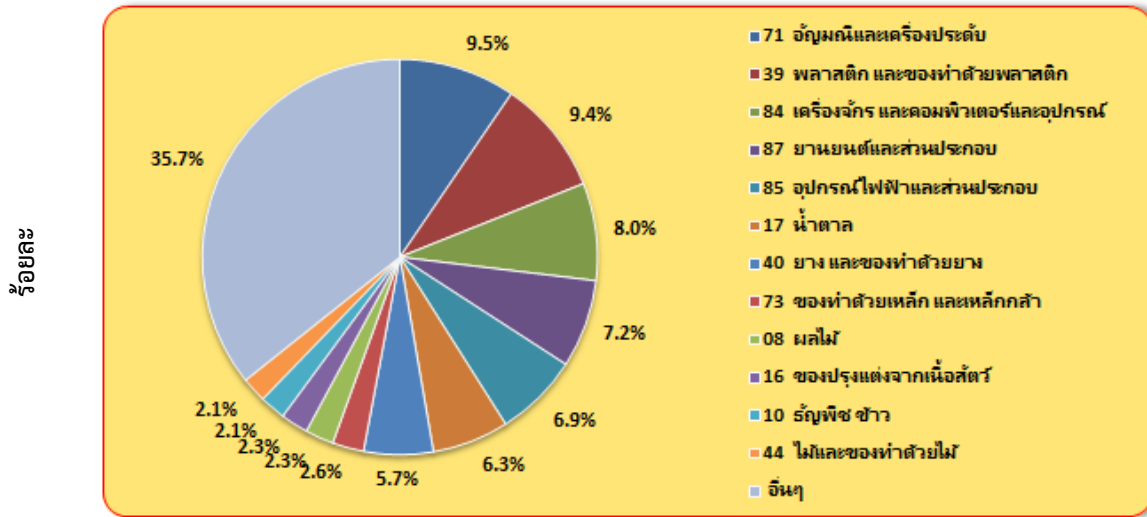
การส่งออกของประเทศเดือนกรกฎาคม 2558 มีมูลค่า 609,132.30 ล้านบาท ขยายตัวจากเดือนเดียวกันของปีก่อนร้อยละ 0.1 และเมื่ออยู่ในรูปดอลลาร์สหรัฐ กลับหดตัวร้อยละ 3.6 เนื่องจากเศรษฐกิจโลกชะลอตัว โดยเฉพาะเศรษฐกิจจีน รวมถึงราคาน้ำมันที่ยังอยู่ในระดับต่ำ ส่งผลให้การส่งออกสินค้าน้ำมันสำเร็จรูป ผลิตภัณฑ์ยางเคมีภัณฑ์ รวมถึงคอมพิวเตอร์และชิ้นส่วนยังคงติดลบ อีกทั้งสินค้าเกี่ยวข้องกับน้ำมันยังคงมีมูลค่าส่งออกต่ำตามราคาน้ำมันในตลาดโลก

สำหรับตลาดคู่ค้าสำคัญในเดือนนี้ มีการขยายตัวเพิ่มขึ้นหลายประเทศ เช่น สหรัฐอเมริกา กลุ่มสหภาพยุโรป และประเทศจีน ที่มีขยายตัวร้อยละ 5.2 3.1 และ 2.1 ตามลำดับ ส่วนประเทศญี่ปุ่น และกลุ่มประเทศอาเซียนกลับหดตัวลงร้อยละ 6.2 และ 0.9 ตามลำดับ

การค้าระหว่างประเทศของวิสาหกิจขนาดกลางและขนาดย่อม

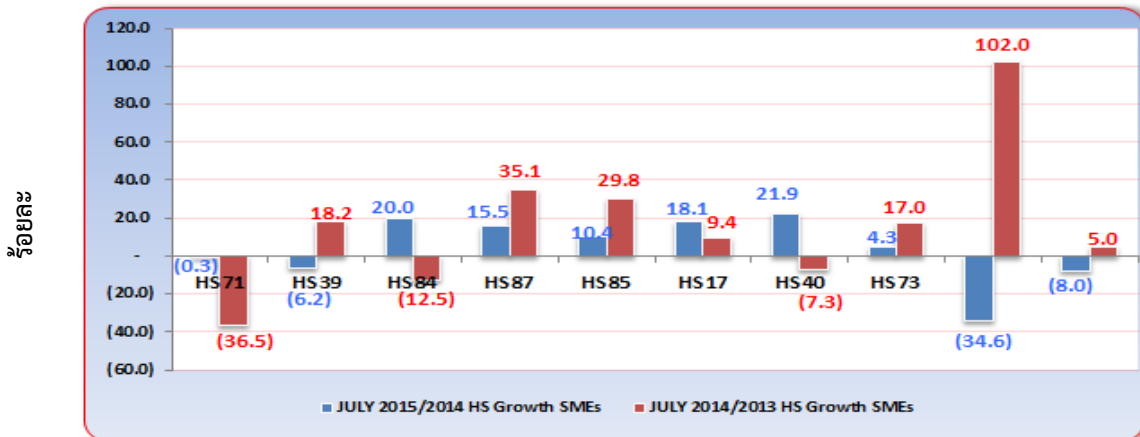
❖ การส่งออกของวิสาหกิจขนาดกลางและขนาดย่อม

สัดส่วนมูลค่าการส่งออกของวิสาหกิจขนาดกลางและขนาดย่อม จำแนกสินค้าสำคัญ (เดือนกรกฎาคม 2558)



ที่มา : กรมศุลกากร ประมวลผลโดย สำนักงานส่งเสริมวิสาหกิจขนาดกลางและขนาดย่อม

อัตราการขยายตัวของวิสาหกิจขนาดกลางและขนาดย่อม จำแนกตามหมวดสินค้าสำคัญ (เดือนกรกฎาคม 2558)

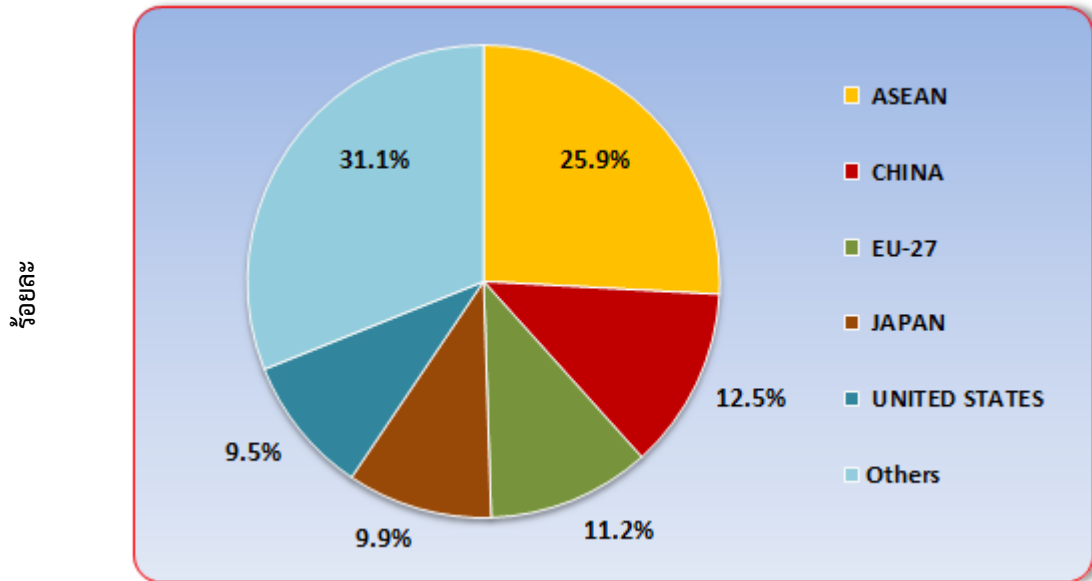


ที่มา : กรมศุลกากร ประมวลผลโดย สำนักงานส่งเสริมวิสาหกิจขนาดกลางและขนาดย่อม

สัดส่วนของการส่งออกของ SMEs เดือนกรกฎาคม 2558 จำแนกหมวดสินค้าสำคัญ พบว่า สินค้าที่มีสัดส่วนสูงสุดที่สุด อยู่ในหมวดอัญมณี และเครื่องประดับ มีสัดส่วนร้อยละ 9.5 รองลงมาอยู่ในหมวดพลาสติก และของทำด้วยพลาสติก มีสัดส่วนอยู่ที่ร้อยละ 9.4 ส่วนสินค้าอุตสาหกรรมเช่น เครื่องจักร และคอมพิวเตอร์และอุปกรณ์ มีสัดส่วนร้อยละ 8.0 สำหรับหมวดสินค้าสำคัญที่มีอัตราการขยายตัวสูงเมื่อเทียบกับเดือนเดียวกันของปีก่อน ได้แก่ หมวดยาง และของทำด้วยยาง ซึ่งมีอัตราการขยายตัวร้อยละ 21.9 รองลงมาคือ หมวดเครื่องจักร และคอมพิวเตอร์และอุปกรณ์ และหมวดน้ำตาล ซึ่งมีอัตราการขยายตัวร้อยละ 20.0 และ 18.1 ตามลำดับ

การค้าระหว่างประเทศของวิสาหกิจขนาดกลางและขนาดย่อม

สัดส่วนการส่งออกของวิสาหกิจขนาดกลางและขนาดย่อม จำแนกตามประเทศคู่ค้า (เดือนกรกฎาคม 2558)



ที่มา : กรมศุลกากร ประมวลผลโดย สำนักงานส่งเสริมวิสาหกิจขนาดกลางและขนาดย่อม

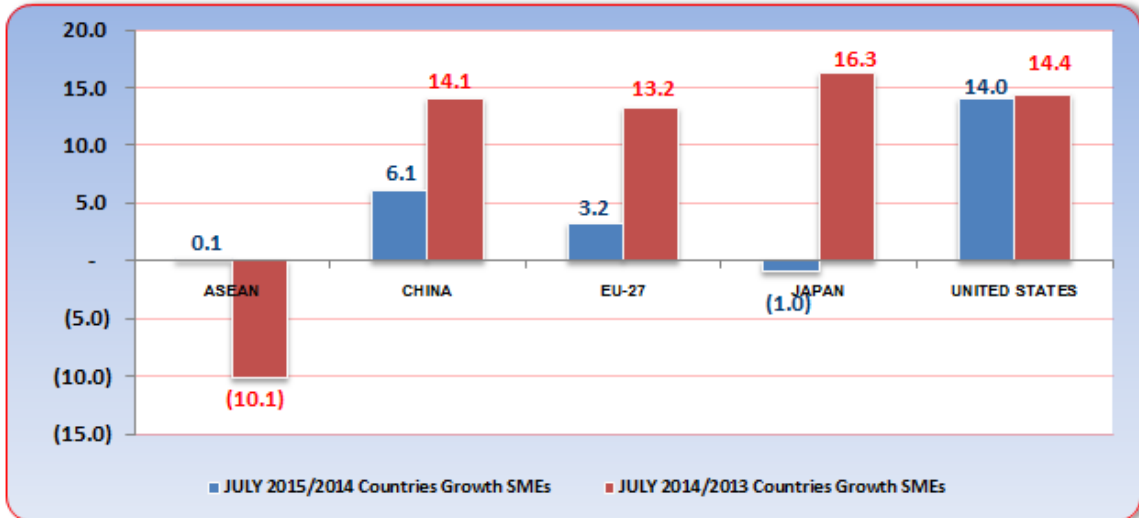
❖ การส่งออกของวิสาหกิจขนาดกลางและขนาดย่อม

การส่งออกของ SMEs เดือนกรกฎาคม 2558 จำแนกตามตลาดคู่ค้าสำคัญในการส่งออก พบว่า กลุ่มประเทศอาเซียน มีสัดส่วนการส่งออกสูงที่สุด คิดเป็นร้อยละ 25.9 ของการส่งออกรวมของ SMEs รองลงมาได้แก่ ประเทศจีน สัดส่วนร้อยละ 12.5 กลุ่มประเทศสหภาพยุโรป (EU-27) มีสัดส่วนร้อยละ 11.2 ประเทศญี่ปุ่น มีสัดส่วนร้อยละ 9.9 และประเทศสหรัฐอเมริกา มีสัดส่วนการส่งออกร้อยละ 9.5 ของการส่งออกรวมของ SMEs ตามลำดับ

การค้าระหว่างประเทศของวิสาหกิจขนาดกลางและขนาดย่อม

❖ การส่งออกของวิสาหกิจขนาดกลางและขนาดย่อม

อัตราการขยายตัวจำแนกประเทศที่สำคัญ (เดือนกรกฎาคม 2558)



ที่มา : กรมศุลกากร

ประมวลผลโดย สำนักงานส่งเสริมวิสาหกิจขนาดกลางและขนาดย่อม

การส่งออกของ SMEs จำแนกตามตลาดคู่ค้าที่สำคัญ ในเดือนกรกฎาคม 2558 พบว่า เกือบทุกประเทศมีการขยายตัว เช่น ประเทศสหรัฐอเมริกา ประเทศจีน กลุ่มประเทศสหภาพยุโรป (EU-27) และกลุ่มประเทศอาเซียน ที่มีการขยายตัวเพิ่มขึ้น ร้อยละ 14.0 6.1 3.2 และ 0.1 ตามลำดับ ยกเว้นประเทศญี่ปุ่น ที่มีการหดตัวลงจากเดือนเดียวกันของปีก่อน ร้อยละ 1.0

สำหรับมูลค่าการส่งออกของ SMEs ตามตลาดคู่ค้าที่สำคัญ พบว่า SMEs ไทย มีมูลค่าการส่งออกไปยังกลุ่มประเทศอาเซียนมากที่สุด มีมูลค่า 40,971.28 ล้านบาท โดยสินค้าส่งออกสำคัญ ได้แก่ หมวดน้ำตาล มีสัดส่วนร้อยละ 10.2 ของการส่งออกรวมของ SMEs รองลงมาคือหมวดพลาสติก และของทำด้วยพลาสติก และหมวดเครื่องจักร และคอมพิวเตอร์และอุปกรณ์ มีสัดส่วนร้อยละ 9.4 และ 8.3 ตามลำดับ สำหรับสภาวะการส่งออกในตลาดจีน พบว่ามีมูลค่าการส่งออกขยายตัว เกิดจากการขยายตัวของกลุ่มสินค้าสำคัญ ได้แก่ หมวดอัญมณีและเครื่องประดับ ที่ขยายตัวสูงถึงร้อยละ 175.9 รองลงมาคือ หมวดน้ำตาล และหมวดเครื่องจักร และคอมพิวเตอร์และอุปกรณ์ ตามลำดับ ส่วนการส่งออกในตลาดสหรัฐอเมริกา มีมูลค่าการส่งออกขยายตัวเพิ่มสูงขึ้น โดยสินค้าที่มีการขยายตัวสูง ได้แก่ หมวดยาง และของทำด้วยยาง หมวดยานยนต์ และส่วนประกอบ ที่มีการขยายตัวร้อยละ 182.2 และ 59.4 ตามลำดับ สำหรับกลุ่มสหภาพยุโรป (EU-27) มีมูลค่าการส่งออกขยายตัวเช่นกัน โดยสินค้าที่ขยายตัวสูง ได้แก่ หมวดเครื่องจักร และคอมพิวเตอร์และอุปกรณ์ และหมวดอุปกรณ์ไฟฟ้าและส่วนประกอบ ที่มีการหดตัวสูงร้อยละ 33.9 และ 23.5 ตามลำดับ ส่วนการส่งออกในตลาดประเทศญี่ปุ่น พบว่า มูลค่าการส่งออกหดตัว เกิดจากการหดตัวของสินค้าในหมวดพลาสติก และของทำด้วยพลาสติก ที่มีการหดตัวร้อยละ 36.9 ส่วนกลุ่มสินค้าสำคัญที่ขยายตัวสูง ได้แก่ หมวดอัญมณีและเครื่องประดับ และหมวดเครื่องจักร และคอมพิวเตอร์และอุปกรณ์ ที่มีการขยายตัวร้อยละ 49.9 และ 25.5 ตามลำดับ